

# इलाका प्रशासन कार्यालय, उर्लाबारी

सूचनाको हक सम्बन्धि ऐन, २०६४ को दफा ५ (३)

र

नियमावली २०६५ को नियम ३ बमोजिम सार्वजनिक गरिएको ।

**स्वतः प्रकाशन (Pro-active Disclosure)**

(२०८१ श्रावण १ देखि २०८२ असार मसान्तसम्म)



दोश्रो त्रैमासिक प्रगति विवरण

२०८१ माघ

२०८१ श्रावण १ देखि २०८२ असार मसान्त सम्मको स्वतः प्रकाशन १

# इलाका प्रशासन कार्यालय, उर्लाबारी

## १. सामान्य पृष्ठभूमि

### (क) उर्लाबारी नगरपालिकाको सामान्य परिचय

मोरङ जिल्लाको सदरमुकाम विराटनगरबाट करिब ५५ किलोमिटर पूर्वोत्तर क्षेत्रमा अवस्थित उर्लाबारी नगरपालिकालाई नेपाल सरकारको मिति २०७१।०९।२५ गतेको निर्णयानुसार नगरपालिकाको रूपमा घोषणा भई तत्पश्चात नेपाल सरकारको मिति २०७३।११।२७ को पुर्नसंरचनाको निर्णयानुसार साविक उर्लाबारी नगरपालिकामा साविक राजघाट गा.वि.स र साविक मधुमल्ला गा.वि.स. को वडा ७, ८ र ९ समायोजन भई उर्लाबारी नगरपालिकाको रूपमा कार्यान्वयन एक नगरपालिका हो । मोरङ जिल्लाकै नमूना नगरको रूपमा परिचित हुन उन्मुख रहेको यस नगरपालिकाको पूर्वमा झापा जिल्लाको दमक नगरपालिका, पश्चिम क्षेत्रमा पथरीशनिश्चरे नगरपालिका र लेटाङ नगरपालिका, उत्तरमा मिक्लाजुङ्ग गाउँ पालिका र दक्षिणमा रतुवामाई नगरपालिकासँग सीमाना जोडिएको छ भने यस नगरपालिकाको क्षेत्रफल भने ७४.६२ वर्ग कि.मि. रहेको छ । समुन्द्री सतहबाट २६.६७ डिग्री उत्तरी अक्षांश तथा ८७.६१ डिग्री पूर्वी देशान्तर भूभागमा यस नगर पालिका अवस्थित रहेको पाइन्छ । यस नगरमा करिब ७०,६०५ जनसंख्या मध्ये ५१.१३ प्रतिशत महिला र ४८.८७ प्रतिशत पुरुष सहित १३७६१ घरधुरी रहेको पाइन्छ । अधिकांश भू-भाग खेतियोग्य जमिन भएतापनि बहूदो सहरीकरणले यस क्षेत्रको विकासमा व्यवस्थित योजना बनाई कार्य गर्नुपर्ने जरुरी भएको अवस्था छ । सन्थाल भाषाको दुई शब्दहरू उर्ला (बाघ) र वाडि (ठाउँ) अथवा बाघ बस्ने ठाउँको रूपमा परिचित पुरानो जंगल क्षेत्र क्रमिक रूपमा मानिसको बसोवास वृद्धिसँगै नगर क्षेत्रको रूपमा विकसित भएको मान्न सकिन्छ । उर्लाबारी चौकदेखि उत्तर मधुमल्ला हुँदै पाँचथरको रविसम्म जाने बाटो एवं दक्षिणतर्फ सिधा सदरमुकाम पुग्ने बैकल्पिक सडक भएबाट पनि यसको विकासको संभावना प्रचुर मात्रामा देख्न पाइन्छ । बेतिनी सिमसार, बुढा ठाकुर, लामपाते सिमसार हुनु र यसको प्रबद्धनमा नगरपालिका र स्थानीय स्तरमा भएको प्रयासले उर्लाबारी नगरपालिले पर्यटन विकासमा बढी मात्रामा संभावना बोकेको देखिन्छ ।

### (ख) पथरी शनिश्चरे नगरपालिकाको सामान्य परिचय

मोरङ जिल्लाको उत्तर पूर्वी क्षेत्रमा पूर्व पश्चिम राजमार्गसँग जोडिएका साविक पथरी र शनिश्चरे गा.वि.स. लाई मिलाएर बि.सं. २०७१ सालमा पथरी शनिश्चरे नगरपालिका गठन भएको थियो । नेपाल सरकारबाट स्थानीय तहको पुनःसंरचना गर्ने क्रममा साविक हसन्दह गा.वि.स.लाई समेत मिलाएर मिति २०७३ फाल्गुन २७ गते हालको पथरीशनिश्चरे नगरपालिका स्थापना भएको हो । यस नगरपालिकाको जनसंख्या राष्ट्रिय जनगणना २०७८ को प्रारम्भिक नतिजा अनुसार ७२,६८९ रहेको छ ।

### भौगोलिक अवस्थिति

- अक्षांश – दक्षिणमा २६°३६' र उत्तरमा २७°३९'
- देशान्तर – पश्चिममा ८७°३१' पूर्वमा ८७°३४'

# इलाका प्रशासन कार्यालय, उर्लाबारी

- सिमाना पूर्व : उर्लाबारी नगरपालिका
- पश्चिम : कानेपोखरी गाउँपालिका
- उत्तर : लेटाङ नगरपालिका
- दक्षिण : सुनवर्षी नगरपालिका
- वडा संख्या : १०
- क्षेत्रफल : ७९.८१ बर्ग कि.मि.
- कृषियोग्य जमिन : ९,५९८ हेक्टर
- कृषि क्षेत्र : ८५ प्रतिशत
- गैरकृषि क्षेत्र : १५ प्रतिशत
- घरधुरी संख्या : १६,६२१ (राष्ट्रिय जनगणना २०७८)
- परिवार संख्या: १८,१९१ (राष्ट्रिय जनगणना २०७८)
- महिला : ३८,४२६ (राष्ट्रिय जनगणना २०७८)
- पुरुष : ३४,२६३ (राष्ट्रिय जनगणना २०७८)
- अपाङ्गता भएकाहरु : १,३६९
- जातजाति : ४७ ( ३३ भाषाभाषी)
- साक्षरता प्रतिशत : ८१.६४

यो नगरपालिका पुर्व-पश्चिम लोकमार्गको करिब ४ ( चार ) कि.मि. मा फैलिएको छ । पुर्वमा सुनझोडा खोला र बक्राहा खोला तथा पश्चिममा डाँस मोरङ्गी खोलाले छुट्याएको छ । यस नगरपालिकाका बासिन्दाको मुख्य पेशा कृषि हो भने अन्यमा ब्यापार ब्यवसाय रोजगारी लगायत रहेको छ । यस नगरपालिकाभित्र बग्ने पथरीखोला मुख्य सिंचाईको श्रोत हो भने जाल्पा भुल्के देबि मन्दिर क्षेत्रको आसपासमा प्रशस्त सिमसार क्षेत्र रहेको छ जो पर्यटकीय दृष्टिकोणबाट अत्याधिक महत्वपूर्ण मानिन्छ ।

## (ग) लेटाङ नगरपालिकाको सामान्य परिचय:

लेटाङ नगरपालिका क्षेत्र प्राचीन समयमा धिमालहरूको राजधानी थियो । खासगरी लेटाङ बजारको पश्चिममा रहेको चिसाङ खोला तरेपछि केही उत्तरतिर जाँदा पुगिने राजारानी पोखरी भएको ठाउँमा धिमाल राजाको दरवार थियो भन्ने किबदन्ति छ । त्यसैले यस क्षेत्रका पुराना बासिन्दाहरूको धिमालको भाषाबाट लेटाङ नाम रहन गएको भनाइ छ । यहाँका आदिवासी धिमालहरू हुन् । लेटाङको नामकरण धिमाल भाषाको लेटा शब्दबाट भएको मानिन्छ । प्राचीन धिमाल भाषामा लेटाको अर्थ पहाडबाट झरेको समथर भूभाग भन्ने हुन्छ । धिमाल पोखरी भनेर चिनिने राजारानी डाँडाबाट हेर्दा हालको लेटाङ पहाडसँग जोडिएको समथर भूभाग देखिन्छ । त्यसैले त्यसलाई धिमालहरूले लेटा भने । त्यति बेला लेटा जङ्गलले भरिएको थियो । त्यही बेलाको लेटा शब्द उच्चारण गर्दै जाँदा कालान्तरमा अपभ्रंश भई लेटाङ भएको हुनुपर्दछ ।

## इलाका प्रशासन कार्यालय, उर्लाबारी

। त्यही आधारमा त्यस भूमिलाई लेटाड भन्ने गरियो । त्यही लेटा अहिलेको लेटाड बनेको हो भन्ने बुझाई छ ।

लेटाड नगरपालिका क्षेत्रको ऐतिहासिक पृष्ठभूमि खोजी गर्दा यो क्षेत्र प्राचीन प्राग्ज्योतिष राज्यभित्र पर्दथ्यो । पछि गएर यसबाट मत्स्यदेश अलग हुँदा लेटाड भेग मत्स्यदेशमा पर्न पुग्यो । यदाकदा मिथिला, पुण्ड्र र किराँतहरूको अधीनमा पर्ने तथा यस भेगका स्थानीय शासकले शासन गर्ने कार्य गर्दै पछि यो क्षेत्र मुरेहांगको मोरड भित्र पर्यो । यसैगरी विजयपुर राज्यको स्थापना भए पछि भने लेटाड क्षेत्र विजयपुर कै अधीनमा रह्यो ।

तत्कालीन समयमा लेटाड क्षेत्रलाई घना जङ्गलले ढाकेको थियो भन्ने गरिन्छ । यहाँका नदी किनारा भागमा केही जातजातिका मानिसहरूका स-साना वस्तीहरू थिए । घना जङ्गलका कारण मानिसले खोला या नदीको किनारा भाग तथा पहाडको फेदीमा बस्न आवश्यक थियो । लेटाड भेगमा बेलाबेलामा पाइने पुराना बसोबासका अवशेषहरूले यसै कुराको सङ्केत गरेका छन् । लेटाडको आसपासमा यस्ता पुराना थुप्रै प्रकारका अवशेषहरू पाइएका छन् । तिनीहरू कतिपय नासिएका छन् भने कतिपय अझसम्म पनि उजागर हुन सकेका छैनन् ।

मोरडको विजयपुरमा विजयनारायण पछि पाल्पाली सेनराजा लोहांगसेनले कब्जा गरेपछि भने यो भेग पाल्पाली सेनहरूको अधीनमा पर्न पुग्यो । तत्काल पाल्पाली सेन राज्य विभाजन हुँदा नारायणी पूर्वको मकवानपुर लोहांगसेनले पाएको हुनाले यो भेग पनि मकवानपुर भित्र पर्यो । यसैगरी हरिहरसेनका नाति विधाता इन्द्रसेनले मकवानपुरबाट विजयपुरलाई अलग्गै राज्य बनाएको हुँदा लेटाड लगायतको स्थान विजयपुरको अभिन्न अङ्ग बन्न पुग्यो । सेनकाल भन्दा अघि नै लेटाडको दक्षिणमा रहेको कसेनी (हाल बेलबारी नगरपालिका ५) मा धनपाल नामका एकजना रजौटाले शासन गर्दथे । तिनको राजधानी र दरबारका अवशेषहरू अहिले पनि रहेको छ । यसलाई स्थानीय मानिसहरूले संरक्षण गरेर राखेका छन्, जसलाई धनपालगढीका नामले चिनिन्छ । कालान्तरमा धनपाल रजौटाको पतन भयो । धनपालको राज्य विजयपुरमा गाभियो । यता विजयपुर पनि स्थानीय रजौटाबाट सेनहरूको अधीनमा परेको देखिन्छ । वि.सं. १८३१ मा पृथ्वीनारायण शाहले नेपालको एकीकरण गरेसँगै यो भूभाग पनि बृहत्तर नेपालमा गाभिएको पाइन्छ ।

वि.सं. २०१८ मा नेपाललाई १४ अञ्चल ७५ जिल्लामा विभाजन गरेदेखि नै हालको लेटाड नगरपालिकाले ओगटेको क्षेत्र मोरड जिल्लाको उत्तरी भागको रूपमा रहन पुग्यो । वि.सं. २०७१ सालमा लेटाड र भोगटेनी गा.वि.स. मिलाएर लेटाड भोगटेनी नगरपालिका बनाइयो । नेपालको संविधान २०७२ ले अङ्गीकार गरेको संघीय गणतन्त्र नेपालको राज्य पुनर्संरचना गर्दा स्थानीय तह पुनर्संरचना सुझाव आयोगको प्रतिवेदन २०७३ अनुसार साविक लेटाड भोगटेनी नगरपालिकाको १ नं. वडा बाहेक सबै, जाँते गाउँ विकास समितिका १,२,५,६,७,८ र ९ वडाहरू र वारङ्गी गाउँ विकास समितिको सम्पूर्ण वडाहरूलाई मिलाएर वि.सं. २०७३/११/२७ मा लेटाड नगरपालिका बनाइएको हो ।

# इलाका प्रशासन कार्यालय, उर्लाबारी

## भौगोलिक अवस्थिति

लेटाङ नगरपालिका २६° २०' देखि २६° ५३' उत्तरी अक्षांश र ८७° १६' देखि ८७° ४१' पूर्वी देशान्तरमा अवस्थित रहेको छ । मोरङ जिल्लाको उत्तरी भागमा दुई वटा गाउँपालिकासँग पूर्वी र पश्चिमी सीमाना जोडिएको लेटाङ नगरपालिकाको केन्द्र लेटाङ बजार हो । मोरङ जिल्लाको सदरमुकाम विराटनगरदेखि पूर्व उत्तरतर्फ ४९ किलोमिटरको दूरीमा पर्दछ । लेटाङ नगरपालिका नक्सामा हेर्दा उत्तरदक्षिण लाम्चो रहेको छ ।

लेटाङ नगरपालिकामा हाल ९ वटा वडाहरू रहेका छन् । यसको निर्माण गर्दाको समयको संरचना यसप्रकार रहेको छ । :

१. वडा नम्बर १ :- साविक लेटाङभोगटेनी नगरपालिकाको वडा नम्बर २, ३ र ४ लाई मिलाएर ।

२. वडा नम्बर २ :- साविक लेटाङभोगटेनी नगरपालिकाको ५ र ६ नम्बर वडालाई मिलाएर ।

३. वडा नम्बर ३ :- साविक लेटाङभोगटेनी नगरपालिकाको वडा नम्बर ७ मात्र ।

४. वडा नम्बर ४ :- साविक लेटाङभोगटेनी नगरपालिकाको वडा नम्बर ८ मात्र ।

५. वडा नम्बर ५ :- साविक लेटाङभोगटेनी नगरपालिकाको वडा नम्बर ९ र १० मिलाएर ।

६. वडा नम्बर ६ :- साविक लेटाङभोगटेनी नगरपालिकाको वडा नम्बर ११ मात्र

७. वडा नम्बर ७ :- साविक बारङ्गी गाविसको १ देखि ९ नम्बर वडाहरूलाई मिलाएर ।

८. वडा नम्बर ८ :- साविक जाँते गाविसको १, २, ५, ६ र ७ नम्बर वडालाई मिलाएर ।

९. वडा नम्बर ९ :- साविक जाँते गाविस ८ र ९ नम्बर वडालाई मिलाएर ।

लेटाङ नगरपालिकाको कार्यालय पुगनका लागि जिल्लाको सदरमुकाम विराटनगरबाट उत्तर इटहरी वा पुष्पलालचोकबाट विराटचोक हुँदै कानेपोखरी र त्यसबाट उत्तरतर्फ ८ किलोमिटर जानुपर्दछ । यस नगरपालिकामा तराई भू-भाग तथा बाह्रैमास चिसो हुने महाभारत पर्वत श्रेणी समेत पर्दछ । भौगोलिक विषमता यस नगरपालिकाको मुख्य विशेषता हो । मोरङ जिल्लाको एक महानगरपालिका र आठ नगरपालिकाहरू मध्ये पहाडी भूभागलाई समेत समेटेर यो नगरपालिका बनेको छ ।

नगरपालिकाको सिमाना पूर्वमा मिक्लाजुङ गाउँपालिका, पश्चिममा केराबारी गाउँपालिका, उत्तरमा धनकुटा जिल्लाको चौबीसे गाउँपालिका एवम् दक्षिणमा मोरङको चार वटा स्थानीय तह बेलबारी नगरपालिका, पथरी शनिश्चरे नगरपालिका, कानेपोखरी गाउँ पालिका र उर्लाबारी नगरपालिकासँग सीमाना जोडिएको छ । नगरपालिकाको भौगोलिक परिवेश फरक भए तापनि सीमाना जोडिएका छिमेकी पालिकासँग प्रतिस्पर्धात्मक रूपमा विकास निर्माणका कार्य गर्नुपर्ने अवस्था रहेको छ ।

तराई, चुरे क्षेत्र हुँदै महाभारत पर्वतश्रेणी सम्म फैलिएको यस नगरपालिकाको भू-उपयोगको अवस्थामा अधिकांश भूभाग कृषि क्षेत्र र वनले ओगटेको छ । वि.सं. २०७८ को जनगणना अनुसार यस नगरपालिकाको जनसङ्ख्या ३८१५२ जना रहेको छ । यसको क्षेत्रफल २१९.२३ वर्ग कि.मि. रहेको छ । यहाँको जनघनत्व १७४ जना जनसंख्या प्रतिवर्ग किलोमिटर रहेको छ । हाल लेटाङ नगरपालिकाले नगरप्रोफाईलका निम्ति गरिएको स्थलगत सर्वेक्षण २०८०

## इलाका प्रशासन कार्यालय, उर्लाबारी

अनुसार यस नगरपालिकामा ८६६४ घरधुरी र जनसंख्या ३८११७ रहेको देखिन्छ । हाल जनघनत्व प्रति वर्ग किरलोमिटर १७३.८६ भएको छ । यस आधारमा विश्लेषण गर्दा लेटाङ नगरपालिका मोरङ जिल्लाका नौ नगरपालिकाहरू मध्ये सबै भन्दा कम जनसंख्या र कम जनघनत्व भएको नगरपालिकामा पर्दछ ।

लेटाङ नगरपालिकाले मोरङ जिल्लाको कुल जनसंख्या ११४८१५६ को ३.३२ प्रतिशत अंश (जनगणना २०७८ अनुसार) र कुल क्षेत्रफल १८५५ वर्ग किलो मिटरको ११.८२ प्रतिशत भूभाग ओगटेको छ ।

### घ) बेलबारी नगरपालिकाको सामान्य परिचय:

मोरङको बेलबारी लगायतको विजयपुरमा विजयनारायण पछि पाल्पाली सेन राजा लोहांगसेनले कब्जा गरेपछि भने यो भेग पाल्पाली सेनहरूको अधीनमा पर्न पुग्यो । तत्काल पाल्पाली सेन राज्य विभाजन हुँदा नारायणी नदीदेखि पूर्वको मकवानपुर लोहांगसेनले भागीमा पाएको हुनाले यो भेग पनि मकवानपुरभित्र पर्थ्यो । यसै गरी अझ पछि भने हरिहर सेनका नाति विधाता इन्द्र सेनले मकवानपुरबाट विजयपुरलाई अलग्ग राज्य बनाएको हुँदा बेलबारी लगायतको स्थान विजयपुरको अभिन्न अङ्ग बन्न पुग्यो । सेन काल भन्दा अघि नै बेलबारीको सेनकीमा धनपाल नामका एक जना रजौटाले शासन गर्दथे । तिनको राजधानी र दरबारका अवशेषहरू अहिले पनि कसेनीमा रहेको छ । यसलाई स्थानीय मानिसहरूले संरक्षण गरेर राखेका छन्, जसलाई धनपालगढीका नामले जान्ने गरिन्छ । कालान्तरमा धनपालगढीको पतन भयो र धनपालको राज्य विजयपुरमा गाभियो । यता विजयपुर पनि स्थानीय रजौटाबाट सेनहरूको अधीनमा परेको देखिन्छ । यसै क्रममा वि.सं. १८३१ सालमा विजयपुर बृहत्तर नेपालमा गाभिएपछि भने बेलबारी पनि बृहत्तर नेपालभित्र पर्न पुग्यो । त्यसपछि बेलबारी भेग मोरङको एउटा भागका रूपमा रहन पुग्यो ।

ऐतिहासिक कालमा यो क्षेत्र घना जङ्गलले ढाकेको थियो । अहिले पनि राजमार्ग उत्तर क्षेत्र जङ्गलले नै ढाकिएको छ । पुराना बुढापाकाहरूको भनाई अनुसार त्यस समयमा यहाँको जङ्गल क्षेत्रमा प्रशस्त बेलको रुखहरू पाइने हुनाले कालान्तरमा यस क्षेत्रको नाम नै “बेलबारी” रहन गएको हो । अर्थात् बेलै बेलको घारी भएको हुनाले यस भेगको नाम बेलबारी रहन गएको भन्ने भनाई रहिआएको छ । तर हाल भने यस भेगमा बेलको जङ्गल सामान्य मात्र रहेको पाइन्छ । नेपाल सरकारले २०७१ साल वैशाखमा साबिक बेलबारी र कसेनी गाउँ विकास समिति मिलाएर बनेता पनि पुनः २०७३ को राज्य पुनर्संरचना पश्चात् पुन यस नगरपालिकामा साबिक डाँगीहाट र बाहुनी गाउँ विकास समिति गाभिएर हालको संरचना बनेको हो । यस नगरपालिका हाल ११ वटा वडाहरूमा विभाजन गरिएको छ । कुल १३२.७९ वर्ग कि.मी. क्षेत्रफलमा फैलिएको यो नगरको उत्तर तर्फ लेटाङ नगरपालिका र केराबारी गाउँपालिका पूर्वतर्फ कानेपोखरी गाउँपालिका र लेटाङ नगरपालिका पश्चिम तर्फ सुन्दरहरैचा नगरपालिका र ग्रामथान गाउँपालिका र दक्षिण तर्फ रङ्गेली नगरपालिका रहेका छन् ।

## इलाका प्रशासन कार्यालय, उर्लाबारी

विविध कला संस्कृति र धर्मावलम्बीहरूको बसोबास रहेको यो नगर क्षेत्रमा ऐतिहासिक महत्वको धनपालगढी, प्राकृतिक र पर्यावरणीय रूपमा मनोरम स्थल बेतना सिमसार क्षेत्र, झलझली सिमसार, पेट्रोल खानी, रमिते डाँडा लगायत अन्य सिमसार क्षेत्रको प्रचुर सम्भावना बोकेको छ जसबाट पर्यटन प्रवर्द्धनमा ठुलो टेवा पुग्ने देखिन्छ ।

वि.सं. २०६८ को कुल जनसङ्ख्या ६५ हजार ९ सय ७४ रहेकोमा हाल वि.सं. २०७४ को अनुमानित कुल ७५ हजार ५ सय ९५ जना पुगेका छन् । वार्षिक जनसङ्ख्या वृद्धिदर २ दशमलव ५४ रहेको यो नगरमा आदिवासी जनजातिको ५७.९३ प्रतिशत, ब्राह्मण क्षेत्री ३२.२३ प्रतिशत, दलित ७.८९ र मधेसी पिछडा वर्ग २.८३ प्रतिशत रहेका छन् । साक्षरताको हिसाबले निकै अघि रहेको यो नगरको कुल साक्षरता ७४.९७ प्रतिशत रहेकोमा महिला ६६.६६ प्रतिशत र पुरुष ८३.२२ प्रतिशत रहेको छ ।

वि.सं. २०७८ जनगणना अनुसार बेलबारी नगरपालिकाको कुल जनसङ्ख्या ८९ हजार ७ सय ७९ रहेको छ । जसमा महिला ४३ हजार ४ सय ७४ र पुरुष ३८ हजार २ सय ७९ रहेका छन् । तस्तै बेलबारी नगरपालिमा २० हजार ४ सय ५९ घरधुरी सङ्ख्या रहेकोमा औसत घरधुरी सङ्ख्या ४ छ भने लैङ्गिक अनुपात ८८.०९ रहेको छ ।

### ड) मिक्लाजुड गाउँपालिकाको सामान्य परिचय:

मोरङको मिक्लाजुड गाउँपालिका जिल्लाको उत्तरपूर्वी भागमा पर्दछ । यसको पूर्वतर्फ ईलाम र झापा जिल्ला, पश्चिमतर्फ लेटांग नगरपालिका, उत्तरतर्फ धनकुटा र पाँचथर जिल्ला र दक्षिणतर्फ उर्लाबारी नगरपालिका रहेको छ । यो गाउँपालिका रमितेखोला र टांडी गाविसका सबै वडा तथा जाते र मधुमल्ला गाविसका केहि वडाहरू मिलाएर वि.स. २०७३ सालमा पुननिर्माण गरिएको हो । गाउँपालिका निर्माणका क्रममा साविकको रमितेखोला गाविसलाई यसको वडा नं १, टांडी गाविसका १,६ र ७ नं. वडालाई यसको वडा नं. २ बनाइएको छ । यसैगरी टांडीका वडा नं. २,८ र ९ लाई यसको वडा नं. ३ तथा टांडीका वडा नं. ३,४ र ५ लाई यसको वडा नं. ४ कायम गरिएको छ । नया संरचनामा जाँते गाविसको वडा नं. ३ र ४ लाई यसको वडा नं. ५ तथा मधुमल्ला गाविसका ४ र ५ नं. वडालाई यसको वडा नं. ६ बनाइएको हो । यसैगरी मधुमल्ला गाविसका वडा नं. २ लाई यसको वडा नं. ७ , वडा नं. ३ लाई ८ तथा १ र ६ लाई वडा नं. ९ कायम गरिएको छ । यसरी उत्तरपूर्वी मोरङका यी चारवटा गाविसलाई मिलाएर मिक्लाजुड गाउँपालिका बनाइएको छ । यस गाउँपालिकाको नाम भने गाउँपालिकाको उत्तरमा रहेको मोरङको सबैभन्दा अग्लो पहाड मिक्लाजुडको नामका आधारमा राखिएको हो । यस गाउँपालिकाको कूल जनसंख्या वि.स. २०७८ सालको जनगणना अनुसार ३३९६७ जना रहेको छ, जसमा १७२७९ जना महिला र १५८८८ जना पुरुष छन् । मिक्लाजुडको घरपरिवार संख्या भने ८३०९ जना छ । वडागत आधारमा सबैभन्दा बढी जनसङ्ख्या भएको वडा वडा नं. ६ हो जसमा ६२०२ जनसङ्ख्या रहेको छ र सबैभन्दा कम जनसङ्ख्या भएको वडा वडा

## इलाका प्रशासन कार्यालय, उर्लाबारी

नं. ५ हो जसमा १६३९ जनसङ्ख्या रहेको छ। मिक्लाजुड मोरङको ज्यादा पहाड भएको गाउँपालिका हो। मिक्लाजुड गाउँपालिकाको क्षेत्रफल १५८.९८ वर्ग कि.मी. रहेको छ जसमा कृषियोग्य जमिन २६२० हेक्टर छ।

मोरङको मिक्लाजुड गाउँपालिकामा वनक्षेत्र निकै रहेको हुनाले यहाँ जंगली जनावर पनि प्रशस्तै पाईने गरेको छ। यहाँ विभिन्न प्रकारका जिवजन्तु र चराचुरुंगीहरू पाइन्छन्। मृग, खरायो, स्याल, मल्सांप्रो,ढेडु, बाँदर, लोखर्के र दुम्सी जस्ता जनवारहरू, विभिन्न प्रकारका चराचुरुंगीहरू र किटपतंगहरू यस भेगमा पाइन्छन्। पुतली, कमिला, धमिरा, साप, अजिङ्गर, छेपारो र अन्य प्रकारका किरामिराका साथमा अनेक जडिबुटी पनि यहाँको वन क्षेत्रमा पाइने गर्दछन्। यसरी मिक्लाजुड गाउँपालिका जीवजन्तुका दृष्टिले निकै महत्वपूर्ण छ। मिक्लाजुड गाउँपालिकाका धार्मिक तथा पर्यटकीय स्थलहरूमा मिक्लाजुड डाँडा, चुली पोखरी, मिक्लुबेतेनी, नेसेलुंग डाँडा आदि पर्दछन्।

### ड) कानेपोखरी गाउँपालिकाको सामान्य परिचय:

मोरङको मध्य भागमा पर्ने कानेपोखरी गाउँपालिका नक्सामा हेर्दा सिधा ठाडो करिव आयताकारमा रहेको देखिन्छ। यो गाउँपालिका बयरवन, केरौन र होक्लाबारी गाविसलाई मिलाएर वि.सं. २०७३ सालमा पुनर्संरचना गरिएको हो। कानेपोखरी गाउँपालिका निर्माणका क्रममा साविकको बयरवन, केरौन र होक्लाबारीलाई मिलाइएको छ। यसमा निम्नानुसारले वडा विभाजन गरिएको छ।

होक्लाबारी गाविसका वडा नं. १ देखि ९ सम्मलाई  
केरौन गाविसका वडा नं ३, ४ र ६ देखि ९ लाई  
बयरवन गाविसका वडा नं. १ देखि ५ लाई  
बयरवन गाविसका वडा नं. ६ र ७ लाई  
केरौन गाविसका वडा नं १, २ र ५ लाई  
बयरवन गाविसका वडा नं. ८ लाई  
बयरवन गाविसका वडा नं. ९ लाई

कानेपोखरी गापा वडा नं. १  
कानेपोखरी गापा वडा नं. २  
कानेपोखरी गापा वडा नं. ३  
कानेपोखरी गापा वडा नं. ४  
कानेपोखरी गापा वडा नं. ५  
कानेपोखरी गापा वडा नं. ६  
कानेपोखरी गापा वडा नं. ७

मध्य मोरङका यी तीनवटा गाविसलाई मिलाएर कानेपोखरी गाउँपालिका बनाईएको हो। यस गाउँपालिकामा जम्मा ७ वटा वडाहरू छन्। यस गाउँपालिकाको नाम भने कानेपोखरी नामक पोखरीका आधारमा राखिएको छ।

### सिमाना

कानेपोखरी मोरङको मध्य भागमा पर्ने तराईको गाउँपालिका हो। यसको पूर्वमा पथरीशनिश्चरे सुनवर्षी नगरपालिका, दक्षिणमा रंगेली नगरपालिका, पश्चिममा बेलबारी नगरपालिका र उत्तरमा लेटांग नगरपालिका पर्दछन्। यस गाउँपालिकाको पूर्व र पश्चिममा मोरङकै दुईदुईवटा नगरपालिका र उत्तर र दक्षिणतिर एउटाएउटा नगरपालिका पर्ने हुँदा नगरपालिकाहरूका बीचमा रहेको एउटा मुख्य गाउँपालिका कानेपोखरी हो भन्न सकिन्छ। विभिन्न प्रकारका प्राकृतिक

# इलाका प्रशासन कार्यालय, उर्लाबारी

श्रोतहरूले सम्पन्न यो गाउँपालिका तराईका सम्म भूभागमा पर्दछ । चारकोश झाडीको अवशेषका साथमा प्रशस्तै सिमसार र पोखरीहरू रहेको यो गाउँपालिकाको अत्यधिक जसो जमिन अति उर्बर पनि छ । तसर्थ यसलाई मोरंगको अन्नभण्डारका रूपमा पनि लिन सकिन्छ ।

## क्षेत्रफल

कानेपोखरी गाउँपालिकाको सिमाना पूर्वमा पथरी शनिश्चरे तथा सुनवर्षि नगरपालिकासँग जोडिएको छ । चारैतिर विभिन्न नगरपालिकाहरूले घेरेको यस गाउँपालिकाको क्षेत्रफल भने ८२.८३ बर्गकिमी छ । यो गाउँपालिका समुद्र सतहबाट करिब ७५ मिटर उचाईमा रहेको छ । यस गाउँपालिकाको भू-उपयोगको अवस्थामा अधिकांश भुभाग कृषि क्षेत्रले ओगटेको छ । यस गाउँपालिकाभित्र तीनवटा सामुदायिक वनका साथमा एकवटा धार्मिक वन पनि रहेका छन् । तर यस गाउँपालिकाभित्र चारकोशे झाडी पनि पर्दछ । यस गाउँपालिकाको क्षेत्रफल ८२.८३ ब.कि.मी. रहेको छ ।

## भौगोलिक स्वरूप

कानेपोखरी मोरङको बीच भागमा पर्ने गाउँपालिका हो । चारैतिरबाट नगरपालिकाहरूले घेरेको यो गाउँपालिकाको उत्तरी भागबाट पूर्वपश्चिम लोकमार्ग गएको छ । यता कानेपोखरीदेखि रंगेलीसम्म पनि मोटरबाटो छ, जुन हाल ग्राभेल गरिएको छ भने त्यसलाई कालोपत्र गर्ने प्रयास भईरहेको देखिन्छ । यो गाउँपालिकाको सबै भूभाग सम्म तराई प्रदेशमा पर्दछ । तर पनि यसको उत्तरतिर चारकोशे झाडीमा भने अहिले पनि थुम्काथुम्की र सिमसार रहेका छन् । तर यसको ढाल दक्षिणतिर फर्किएको हुनाले यहाँका खोलानाला दक्षिणतिर बग्ने गर्दछन् । यो गाउँपालिकामा वनजंगल निकै धेरै छ भने यहाँ सिमसार र पानीका मूल पनि अनगिन्ति छन् ।

## **२. निकायको स्वरूप र प्रकृति :**

जिल्ला प्रशासन कार्यालय मोरङको शाखाको रूपमा स्थापना भई सार्वजनिक सेवा प्रवाह गर्दै आइरहेको यो इलाका प्रशासन कार्यालयको वि.स.२०४७ सालमा स्थापना भएको हो । जनतालाई यथा सम्भव सबै भन्दा नजिकको स्थानबाट सेवा प्रवाह गर्ने उद्देश्यले जिल्ला प्रशासन कार्यालय, मोरङको इकाईको रूपमा मोरङ जिल्लाको उर्लाबारीमा इलाका प्रशासन कार्यालय, उर्लाबारीको स्थापना भएको हो । नेपाल संघियतामा रूपान्तरण भइ सके पछि स्थानीय तहको वर्तमान संरचना अनुसार चार नगरपालिकाहरू उर्लाबारी, पथरी शनिश्चरे, लेटाङ र बेलबारी (वडा नं. ८, ९, १० र ११ मात्र ।) तथा दुई गाउँपालिका मिक्लाजुङ र कानेपोखरी ( १ नं. वडा बाहेक) गाउँपालिका गरी छवटा स्थानीय तहका जनताहरूलाई नागरिकता तथा राहदानी लगायतका सेवाहरू यस कार्यालयले प्रवाह गर्दै आएको छ । यो कार्यालय नेपाल नागरिकता ऐन तथा नियमावलीमा तोकिएका कामहरूका अतिरिक्त विभागीय कार्य विवरण र प्रमुख जिल्ला अधिकारीबाट प्रत्यायोजन वमोजिम भएका कार्यहरू सम्पादन गर्ने सार्वजनिक निकाय हो ।

# इलाका प्रशासन कार्यालय, उर्लाबारी

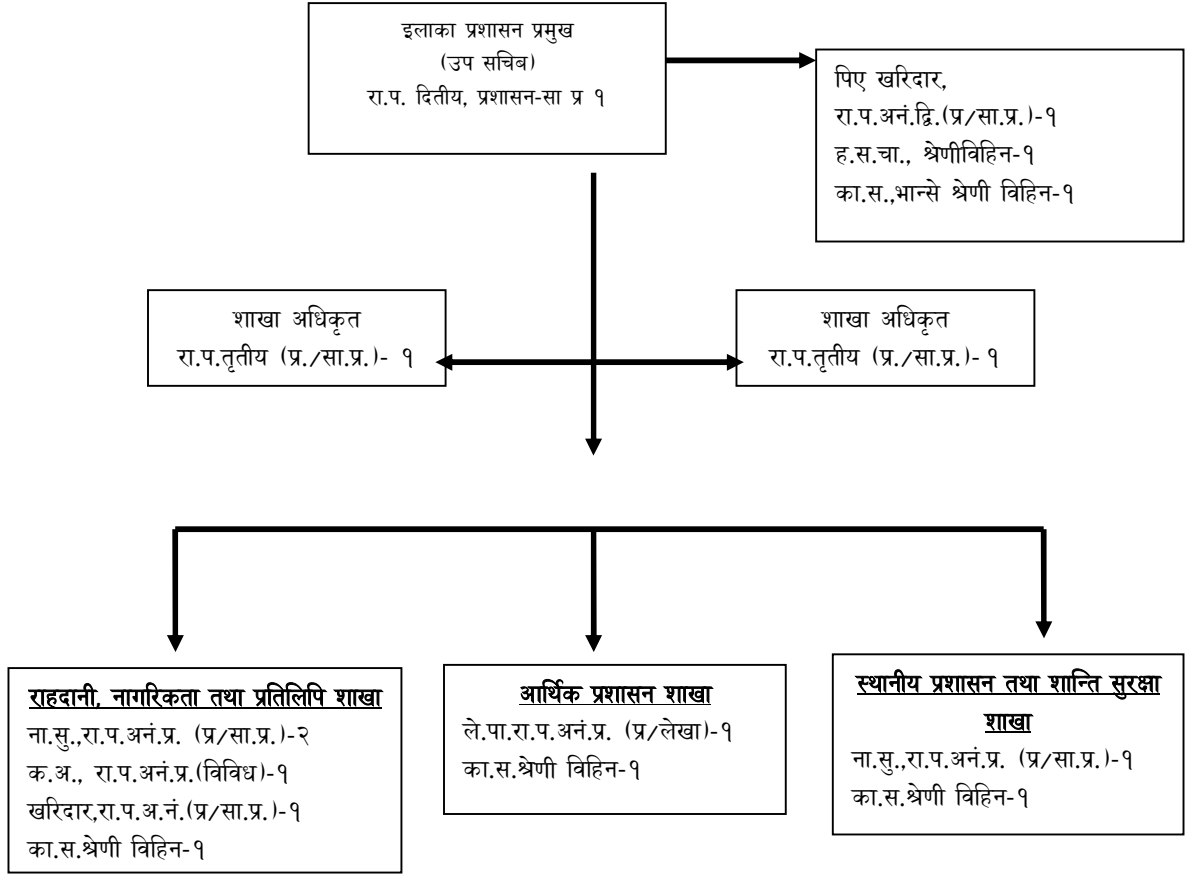
## ३. निकायको काम कर्तव्य र अधिकार:

यस कार्यालयबाट आफुलाई तोकिएको क्षेत्रभित्र देहाय बमोजिमका कार्यहरू सम्पादन हुने गरेका छन्:-

१. उमेर पुगेका नेपाली नागरिकहरूलाई नयाँ तथा प्रतिलिपि नागरिकता उपलब्ध गराउने ।
२. नावालकहरूको आवश्यकतानुसार नावालक परिचयपत्र उपलब्ध गराउने ।
३. नागरिकहरूको आवश्यकतानुसार विभिन्न किसिमका सिफारिश तथा प्रमाणित कागजातहरू उपलब्ध गराउने जस्तै आदिवासी, जनजाति, मधेसी, दलित प्रमाणित ।
४. नागरिकताको अभिलेख प्रमाणित तथा CCMIS मा प्रविष्ट गराउने ।
५. आवश्यकतानुसार विधुतीय राहदानी तथा द्रुत राहदानीको सिफारिश सम्बन्धि कार्य गर्ने ।
६. नागरिकहरूको राष्ट्रिय परिचयपत्र विवरण दर्ता गरी विवरण संकलन गर्ने ।
७. नागरिकको स्वास्थ्य प्रति सचेत रहदै वजारमा हुने अनियमितता, तस्करी, कालोवजारी, ठगी रोकथाम गर्ने लगायतका कार्य गर्ने गराउने ।
८. सामान्य किसिमका उजुरी गुनासोहरूको सुनुवाई तथा समन्वय गर्ने गराउने ।
९. स्थानीय स्तरमा बिपद ब्यवस्थापन सम्बन्धि कार्यमा समन्वय गर्ने ।
१०. स्थानीय स्तरमा सन्चालित विकास निर्माण कार्यमा समन्वय गर्ने ।
११. सँस्था नवीकरण गर्ने ।
१२. आफ्नो इलाकाभित्रका कार्यालयहरूको अनुगमन गरी प्रतिवेदन गर्ने ।
१३. आफ्नो इलाकाभित्रको शान्ति सुरक्षाको विषयमा प्र.जि.अ.समक्ष प्रतिवेदन गर्ने ।
१४. प्रमुख जिल्ला अधिकारीबाट तोकिए बमोजिमका अन्य कार्यहरू गर्ने ।
१५. विभागिय निर्देशन बमोजिमका अन्य कार्यहरू गर्ने ।

# इलाका प्रशासन कार्यालय, उर्लाबारी

## ४. संगठनात्मक संरचना र दरबन्दी



## ५. कार्य जिम्मेवारी र कर्मचारी विवरण

| सि.न. | शाखा जिम्मेवारी  | कोठा न | जिम्मेवार अधिकारी   |
|-------|--|--------|---|
| १     | समग्र व्यवस्थापन   | १      | उप सचिव श्री महेशराज तिमिसिना   |
| २     | नयाँ नागरिकता, नागरिकता प्रतिलिपि, अभिलेखा, परिचयपत्र विवरण, प्रशासन र शान्ति सुरक्षा सम्बन्धी         | ६      | शाखा अधिकृत श्री विजय इडनाम<br>शाखा अधिकृत श्री रविना ढकाल  |
| ३     | अभिलेख भिडान, सनाखत, अभिलेख लेखे, सहिछाप गराउने परिचयपत्र विवरण रुजु लगायतका नागरिकता सम्बन्धि कार्य । | ५      | नायब सुब्बा श्री सुरेन्द्रराज दाहाल<br>नायब सुब्बा श्री बलराम बेघा<br>नायब सुब्बा श्री इश्वर पोखरेल |
| ४     | राजस्व /आर्थिक प्रशासन/लेखा बेरुजु सम्बन्धि कार्य  | ४      | श्री आशा कुमारी पंडित   |

## इलाका प्रशासन कार्यालय, उर्लाबारी

| सि.न. | शाखा जिम्मेवारी  | कोठा न | जिम्मेवार अधिकारी  |
|-------|--|--------|--|
| ५     | प्रशासनिक कार्य र शान्ति सुरक्षा सम्बन्धि कार्य राहदानी सम्बन्धी | ४      | नायब सुब्बा श्री सुरेन्द्र राज दाहाल<br>खरिदार श्री विजय गेठाले गौतम<br>ह स चा श्री नरेश धिमाल<br>का स भोला प्रसाद चौधरी |
| ६     | कम्प्युटर इन्ट्री तथा अभिलेख भिडान इमेल                          | ५      | कम्प्युटर अपरेटर श्री किरण पौडेल   |
| ७     | राष्ट्रिय परिचयपत्र विवरण दर्ता                                  | ७      | कम्प्युटर अपरेटर श्री निर्मल गौतम<br>कम्प्युटर अपरेटर श्री नरेन्द्र अधिकारी<br>दर्ता सहयोगी श्री कृष्ण ओझा               |
| ८     | अभिलेख खोज्ने, पठाउने, सहिछाप गराउने लगायत अन्य कार्यहरु         | ५      | का स श्री मोहन कुमार दाहाल   |
| ९     | अभिलेख भिडान गरि पठाउने पत्राचार गर्ने                           | ५      | का स श्री गणेश कुमार घिमिरे  |

### ६. सेवा प्रदान गर्न लाग्ने दस्तुर र अवधि

| सि.नं. | प्रदान गरिने सेवाहरु                            | पेश गर्नुपर्ने न्यूनतम कागजातहरु  | लाग्ने दस्तुर        | लाग्ने अवधि                | कैफियत |
|--------|---|-----------------------------------|----------------------|----------------------------|--------|
| १      | वंशजको आधारमा नेपाली नागरिकता प्रमाण-पत्र वितरण | नागरिक वडापत्रमा उल्लेख भए वमोजिम | रु. १० को हुलाक टिकट | कागजात पुरा भएपछि सोही दिन |        |
| २      | नेपाली नागरिकताको प्रमाण-पत्रको प्रतिलिपि       | नागरिक वडापत्रमा उल्लेख भए वमोजिम | रु. १३ को हुलाक टिकट | कागजात पुरा भएपछि सोही दिन |        |
| ३      | बैबाहिक अंगिकृत नागरिकताको प्रमाण-पत्र          | नागरिक वडापत्रमा उल्लेख भए वमोजिम | रु. १० को हुलाक टिकट | कागजात पुरा भएपछि सोही दिन |        |
| ४      | नाबालक परिचय पत्र                               | नागरिक                            | रु. १० को            | कागजात पुरा भए             |        |

## इलाका प्रशासन कार्यालय, उर्लाबारी

| सि.नं. | प्रदान गरिने सेवाहरु          | पेश गर्नुपर्ने न्यूनतम कागजातहरु  | लाग्ने दस्तुर                                     | लाग्ने अवधि                  | कैफियत |
|--------|-------------------------------|-----------------------------------|---|------------------------------|--------|
|        |                               | वडापत्रमा उल्लेख भए वमोजिम        | हुलाक टिकट  | पछि १ घन्टामा                |        |
| ५      | आदिबासी, जनजाती, दलित सिफारिस | नागरिक वडापत्रमा उल्लेख भए वमोजिम | रु. १० को हुलाक टिकट                              | कागजात पुरा भए पछि १ घन्टामा |        |
| ६      | संस्था नविकरण                 | नागरिक वडापत्रमा उल्लेख भए वमोजिम | म्याद भित्र रु. ५००।- म्याद नाघेपछि नियमानुसार थप | कागजात पुरा भए पछि १ घन्टामा |        |
| ८      | गुनासा र ठाडो उजुरी           | नागरिक वडापत्रमा उल्लेख भए वमोजिम | रु. १० को हुलाक टिकट                              | कागजात पुरा भए पछि १ घन्टामा |        |

### ७. निर्णय गर्ने प्रकृया र अधिकारी

प्रचलित ऐन नियम अनुसार नायब सुब्बास्तरबाट टिप्पणी पेश भई अधिकार प्राप्त भएका विषयहरुमा शाखा अधिकृतस्तरबाट निर्णय हुने, कार्यालय प्रमुखबाट अधिकांश विषयहरुमा निर्णय हुने र निर्णय गर्न अधिकार प्राप्त नभएका विषयहरुमा प्रमुख जिल्ला अधिकारीबाट भएको निर्णय अनुसार हुने।

### ८. सूचना अधिकारी

शाखा अधिकृत श्री बिजय इडनाम

सम्पर्क नं.

### ९. गुनासो सुन्ने अधिकारी

शाखा अधिकृत श्री रविना ढकाल

# इलाका प्रशासन कार्यालय, उर्लाबारी

## १०. सम्पादन गरेको मुख्य कामको विवरण

क.बार्षिक प्रगति विवरण (२०८१।०४।१ देखि २०८२।०३।३२ सम्म)

| सि.नं. | सम्पादित कामको मुख्य विवरण                       | संख्या |
|--------|--|--------|
| १      | नयाँ नागरिकता वितरण                              | ६७१४   |
| २      | प्रतिलिपी नागरिकता वितरण                         | ५५०४   |
| ३      | बैबाहिक अंगिकृत नागरिकता वितरण                   | ५०     |
| ४      | राहदानी सिफारिस                                  | १०४६०  |
| ५      | राहदानी वितरण                                    | १०४६०  |
| ६      | संस्था नविकरण                                    | १३२    |
| ७      | फरक विवरण प्रमाणित                               | ३५५    |
| ८      | आदिवासी, जनजाती, दलित प्रमाणित                   | ३३६    |
| ९      | नाबालक परिचय पत्र वितरण                          | ३४८    |
| १०     | राष्ट्रिय परिचयपत्रका लागि विवरण दर्ता ३ महिनाको | १९६०१  |
| ११     | ठाडो उजुरी दर्ता र फछ्यौट                        | १६     |
| १२     | बजार अनुगमन संख्या                               | ८      |

## ११. कार्यालय प्रमुख र सूचना अधिकारीको नाम र पद

### कार्यालय प्रमुखको

नाम: श्री महेशराज तिमिसिना

पद: उप सचिव

कार्यालय:इलाका प्रशासन कार्यालय उर्लाबारी

सम्पर्क नम्बर: ९८५२६४२५५७

इमेल: aaourlabari@gmail.com

### सूचना अधिकारीको

नाम: श्री विजय इडनाम

पद: शाखा अधिकृत

कार्यालय:इलाका प्रशासन कार्यालय उर्लाबारी

सम्पर्क नम्बर:

इमेल: aaourlabari@gmail.com

avilekhurlabari@gmail.com

## इलाका प्रशासन कार्यालय, उर्लाबारी

### १२. वार्षिक आय/व्यय तथा राजस्व संकलन सम्बन्धी विवरण

| सि.नं. | विवरण                                   | बजेट उपशीर्षक नम्बर | वार्षिक बजेट रु. | खर्च रु.    |
|--------|---|---------------------|------------------|-------------|
| १      | इलाका प्रशासन कार्यालय, उर्लाबारी       | ३१४९२०१३४           | २६२४०००१-        | २२६४८५९१-   |
| २      | इलाका प्रशासन कार्यालय, उर्लाबारी       | ३१४९२०१३३           | ११५७८०००१-       | १०४९९५५३.७० |
| ३      | राष्ट्रीय परिचय पत्र तथा पञ्जीकरण विभाग | ३१४०१०११३           | ९३४०००१-         | ८६६५३६१-    |
| ४      | राष्ट्रीय परिचय पत्र तथा पञ्जीकरण विभाग | ३१४०१०११४           | ५००००१-          | ३७२९०१-     |

### राजस्व सम्बन्धी विवरण

| सि.नं. | राजस्व शीर्षक             | जम्मा रकम रु. |
|--------|---------------------------|---------------|
| १      | राहदानी शुल्क             | ५८५७२००११-    |
| २      | अन्य प्रशासनिक सेवा शुल्क | ५०००१-        |
| ३      | कम्पनी रजिष्ट्रेशन दस्तुर | १५९८००१-      |

### १३. ऐन, नियम वा विनियम वा निर्देशिकाको सूची

१. नागरिकता ऐन २०६३ तथा नियमावली २०६४
२. स्थानीय प्रशासन ऐन २०२८
३. राहदानी ऐन २०२४ तथा नियमावली २०६७
४. सुशासन ब्यबस्थापन सन्चालन ऐन २०६४ र नियमावली २०६५
५. सुचनाको हक सम्बन्धि ऐन २०६४ र नियमावली २०६५
६. हात हतियार तथा खरखजाना सम्बन्धि ऐन २०१८ र नियमावली २०२८
७. राष्ट्रिय परिचयपत्र तथा पन्जीकरण ऐन २०७६ र नियमावली २०७७
८. बिपद जोखिम न्यूनिकरण तथा ब्यबस्थापन ऐन २०७४ र नियमावली २०७५
९. उपभोक्ता संरक्षण ऐन २०७५ र नियमावली २०५६
१०. मुलुकी अपराध सहिता २०७४
११. मुलुकी फौजदारी कार्यविधि सहिता २०७४
१२. गृह प्रशासन सुधार कार्ययोजना २०७८
१३. नागरिकता वितरण सम्बन्धि निर्देशिका २०७०
१४. उमेर नाम र जात सच्याउने नियमहरू २०१७
१५. संस्था दर्ता नियमावली २०३४
१६. समय समयमा नेपाल सरकार गृह मन्त्रालयबाट प्राप्त परिपत्र तथा निर्देशन र प्रमुख जिल्ला अधिकारीबाट भएका निर्देशन ।

## इलाका प्रशासन कार्यालय, उर्लाबारी

---

१४. सार्वजनिक निकायको वेबसाइटमा भए सोको विवरण

इमेल: [aaourlabari@gmail.com](mailto:aaourlabari@gmail.com)

[avilekhurlabari@gmail.com](mailto:avilekhurlabari@gmail.com)

वेबसाईट: <https://aaourlabari.moha.gov.np/>

१५. सार्वजनिक निकायमा परेको सूचना माग सम्बन्धी निवेदन र सो उपर सूचना दिएको विवरण : नभएको ।

१६. सार्वजनिक निकायमा सूचनाहरु अन्यत्र प्रकाशन भएका वा हुने भएको भए सोको विवरण: नभएको ।